



中华人民共和国国家标准

GB/T 1156—2011
代替 GB/T 1156—1979

旋套式注油油杯

Sleeve type drip-feed lubricating cups

2011-05-12 发布

2011-10-01 实施

中华人民共和国国家质量监督检验检疫总局 发布
中国国家标准化管理委员会

前 言

本标准按照 GB/T 1.1—2009《标准化工作导则 第1部分：标准的结构和编写》给出的规则起草。

本标准代替 GB/T 1156—1979《旋套式注油油杯基本型式与尺寸》，与 GB/T 1156—1979 相比主要技术变化如下：

- 将标准名称改为“旋套式注油油杯”；
- 对标准结构内容进行了调整；
- 增加了旋套式注油油杯的标记方法；
- 修改了材料要求和表面处理要求。

本标准由中国机械工业联合会提出并归口。

本标准由中机生产力促进中心负责起草。

本标准主要起草人：李维荣、冯峰、丁嘉怡。

本标准所代替标准的历次版本发布情况为：

- GB/T 1156—1979。

旋套式注油油杯

1 范围

本标准规定了旋套式注油油杯的型式与尺寸、标记、技术要求、标志与包装。
本标准适用于与螺纹规格为 M8×1、M10×1、M12×1.5、M16×1.5 油口连接使用的旋套式注油油杯。

2 规范性引用文件

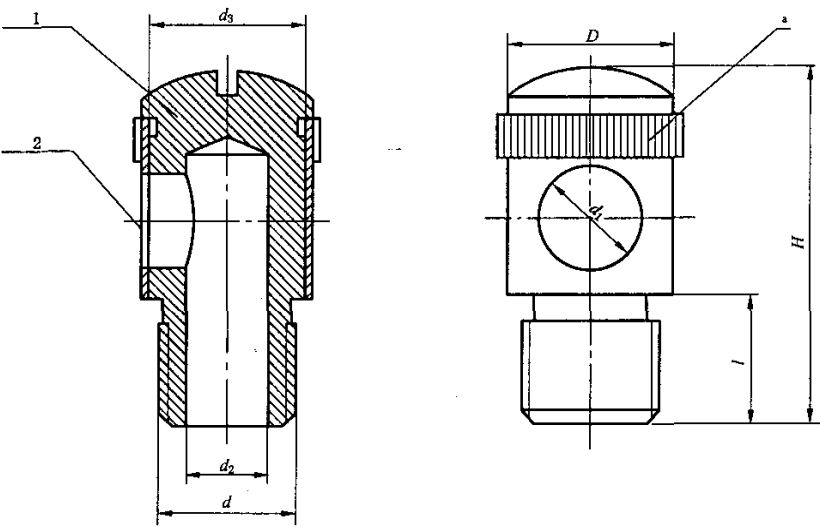
下列文件对于本文件的应用是必不可少的。凡是注日期的引用文件，仅注日期的版本适用于本文件。凡是不注日期的引用文件，其最新版本(包括所有的修改单)适用于本文件。

GB/T 197 普通螺纹 公差

GB/T 6403.3 滚花

3 型式与尺寸

旋套式注油油杯的型式与尺寸应符合图 1 和表 1 的规定。



说明：

1——杯体；

2——旋套。

* 按 GB/T 6403.3。

图 1 旋套式注油油杯的型式

表 1 旋套式注油油杯的尺寸

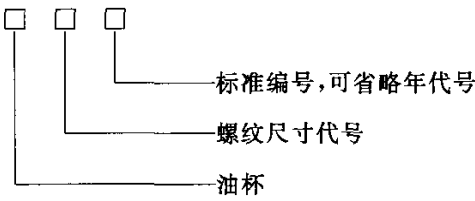
单位为毫米

d	H	D	l	d_1	d_2	d_3^*
M8×1	20	12	6	5	3	10
M10×1	25	14	8	6	4	12
M12×1.5	30	16	10	8	6	14
M16×1.5	40	20	15	12	10	18
* 配合为 H9/h9。						

4 标记

4.1 标记方法

旋套式注油油杯的标记内容如下：



4.2 标记示例

螺纹规格为 M8×1 的旋套式注油油杯：

油杯 M8×1 GB/T 1156

5 技术要求

- 5.1 旋套式注油油杯零件材料应按油杯的用途和工作条件选择,可选择碳素结构钢、有色金属或塑料。
- 5.2 旋套式注油油杯零件不允许有裂纹、气孔、砂眼,表面不应有影响使用性能的毛刺、凹痕等缺陷。
- 5.3 螺纹公差按 GB/T 197 中 6g 级的规定,螺纹表面应光洁,不应有毛刺、裂纹、碰伤等影响使用的缺陷。
- 5.4 钢制旋套式注油油杯零件表面一般应进行氧化处理或电镀。油杯零件表面有涂镀层时,应保证杯体与旋套之间的配合,螺纹应能通过 6h 级通端螺纹量规的检验。
- 5.5 应保证注油可靠,并不得有漏油的现象。

6 标志与包装

- 6.1 旋套式注油油杯在包装前应清洗干净,无金属镀层的零件表面应涂上防锈剂,正常运输和保管条件下,自出厂之日起,应保证 6 个月不锈蚀。
- 6.2 旋套式注油油杯应放置在内衬浸油纸的包装箱(盒、袋)中,包装箱(盒、袋)应能防止油杯发生锈蚀和运输时受到的损伤。
- 6.3 包装箱中应附有产品质量合格证。

6.4 包装箱(盒、袋)外表面应清晰标明:

- a) 产品名称或标记;
 - b) 制造厂名称、商标;
 - c) 产品数量;
 - d) 出厂日期;
 - e) 每箱质量。
-