



中华人民共和国国家标准

GB/T 5946—2010
代替 GB/T 5946—1986

三 河 牛

San-he cattle

2011-01-10 发布

2011-06-01 实施



中华人民共和国国家质量监督检验检疫总局
中国国家标准化管理委员会 发布

前 言

本标准代替 GB/T 5946—1986《三河牛》。

本标准与 GB/T 5946—1986 相比,主要变化如下:

- 增加了前言;
- 增加了规范性引用文件;
- 完善了生产性能指标;
- 增加了乳蛋白率指标;
- 增加了繁殖性能指标;
- 增加了各月龄牛体重等级;
- 增加了等级综合评定;
- 增加了种牛出场条件;
- 增加了外貌鉴定细项。

本标准的附录 A、附录 B 为资料性附录。

本标准由中华人民共和国农业部提出。

本标准由全国畜牧业标准化技术委员会(SAC/TC 274)归口。

本标准起草单位:内蒙古自治区家畜改良工作站、呼伦贝尔市畜牧工作站、海拉尔农牧场管理局。

本标准主要起草人员:高雪峰、李疆、李忠书、包利锋、王玉、陈巴特尔、刘爱荣、乌恩旗、吴宏军、谭瑛、初永春。

本标准所代替标准的历次版本发布情况为:

- GB/T 5946—1986。

三 河 牛

1 范围

本标准规定了三河牛的品种特性、外貌特征和等级评定方法。
本标准适用于三河牛品种鉴别和等级评定。

2 规范性引用文件

下列文件中的条款通过本标准的引用而成为本标准的条款。凡是注日期的引用文件,其随后所有的修改单(不包括勘误的内容)或修订版均不适用于本标准,然而,鼓励根据本标准达成协议的各方研究是否可使用这些文件的最新版本。凡是不注日期的引用文件,其最新版本适用于本标准。

GB 4143 牛冷冻精液

3 品种特征特性

3.1 产地和主要特点

三河牛原产于内蒙古自治区呼伦贝尔市三河地区,是在草原生态条件下由西门塔尔、后贝加尔、西伯利亚牛等十多个品种复杂杂交育成的乳肉兼用品种。

三河牛适应性强、耐粗饲、耐高寒、抗病力强、宜牧、乳脂率高、遗传性能稳定。

3.2 外貌特征

毛色有红白花或黄白花,体大结实,结构匀称,肌肉适度,骨骼健壮,性情温驯,四肢健壮,肢势端正,蹄质坚实。公牛雄相明显,头大小适中,颈肩结合良好,胸部较深,背部平直,尻部宽广平直。母牛腹大不下垂,荐部稍显隆起,乳房大小中等,质地良好,乳静脉弯曲明显,乳头大小适中。三河牛外貌照片参见附录 A。

4 生产性能

4.1 产乳性能

4.1.1 产乳量

三河牛成年母牛 305 天产乳量见表 1。

表 1 母牛 305 天产乳量

单位为千克

等 级	胎 次				
	一	二	三	四	五
特 级	≥4 500	≥5 100	≥5 600	≥5 900	≥6 000
一 级	≥4 000	≥4 500	≥4 800	≥4 900	≥5 000
二 级	≥3 000	≥3 400	≥3 700	≥3 900	≥4 000
三 级	≥2 000	≥2 400	≥2 700	≥2 900	≥3 000

4.1.2 乳脂率

乳脂率 4.0% 以上,但各胎次产乳量每增加 1 000 kg,可允许乳脂率降低 0.1 个百分点。

4.1.3 乳蛋白率

乳蛋白率 3.3% 以上,但各胎次产奶量每增加 1 000 kg,可允许乳蛋白率降低 0.1 个百分点。

4.2 产肉性能

4.2.1 18月龄以上公牛、阉牛经过短期育肥后,屠宰率不低于55%,净肉率不低于45%。

4.2.2 6月龄到18月龄或24月龄的平均日增重为:公牛0.8 kg~1.0 kg;母牛0.6 kg~0.8 kg。

4.3 繁殖性能

4.3.1 公牛18月龄正式采精,精液品质符合GB 4143要求。

4.3.2 母牛常年发情,初配年龄为18月龄~24月龄,体重在350 kg左右,发情周期为18天~21天,妊娠期275天~293天。

5 体尺、体重

5.1 成年牛体尺参数见表2。

表2 成年牛体尺参数

单位为厘米

性 别	体高	体斜长	胸围	管围
公 牛	≥155	≥185	≥220	≥24
母 牛	≥130	≥150	≥190	≥18

5.2 成年牛体重等级见表3。

表3 成年牛体重等级

单位为千克

性 别	等 级			
	特级	一级	二级	三级
公 牛	≥1 000	≥950	≥900	≥850
母 牛	≥600	≥550	≥500	≥450

5.3 各月龄牛体重等级见表4。

表4 各月龄牛体重等级

单位为千克

月 龄	公 牛				母 牛			
	特级	一级	二级	三级	特级	一级	二级	三级
6	≥200	≥185	≥170	≥160	≥175	≥165	≥150	≥140
12	≥400	≥360	≥320	≥300	≥325	≥300	≥280	≥260
18	≥600	≥550	≥500	≥450	≥390	≥370	≥350	≥330
24	≥720	≥670	≥630	≥600	≥455	≥420	≥400	≥370
36	≥800	≥720	≥660	≥620	≥520	≥480	≥445	≥410
48	≥900	≥850	≥800	≥750	≥570	≥520	≥480	≥430

6 外貌评分等级

外貌评分等级见表5,鉴定方法参见附录B。

表5 外貌评分等级

单位为分

性 别	等 级			
	特级	一级	二级	三级
公 牛	≥85	≥80	≥75	≥70
母 牛	≥80	≥75	≥70	≥65

7 等级综合评定

综合鉴定方法是对体重和外貌限定一个最低标准之后,以产奶性能为主进行综合评定。

7.1 母牛等级综合评定见表 6。

表 6 母牛等级综合评定

产奶性能	体 重	外 貌	综合评定
特 级	一级或特级	一级或特级	特级
一 级	一级或特级	二级以上	一级
二 级	二级以上	二级以上	二级
三 级	三级以上	三级以上	三级

7.2 种公牛的综合评定以后裔测定结果为准。

7.3 犍牛不做综合评定,只注明体重和外貌等级。

8 种牛出场条件

8.1 无遗传疾患。

8.2 生殖器官发育正常。

8.3 体型外貌符合本品种特征。

8.4 血缘清楚,系谱档案资料齐全。

8.5 生长发育良好,四肢健壮,体质结实。

8.6 综合评定公牛一级或一级以上、母牛二级或二级以上。

附录 A
(资料性附录)
三河牛外貌照片

三河牛公牛、母牛外貌照片见图 A.1~图 A.6。



图 A.1 公牛正面照

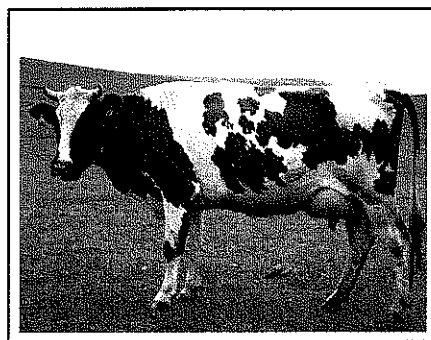


图 A.2 母牛正面照



图 A.3 公牛侧面照

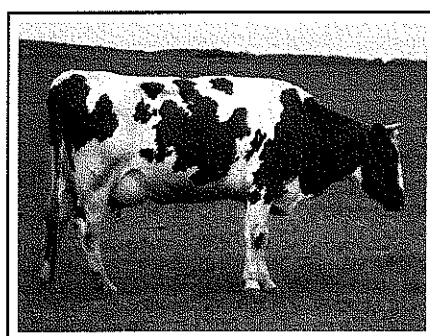


图 A.4 母牛侧面照

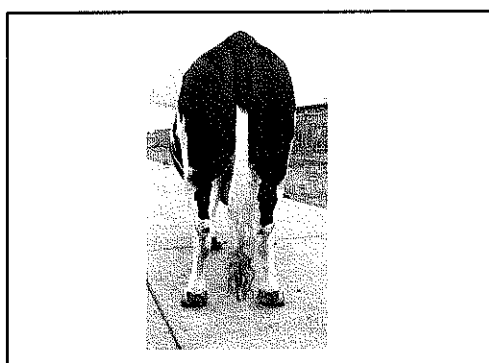


图 A.5 公牛后面照

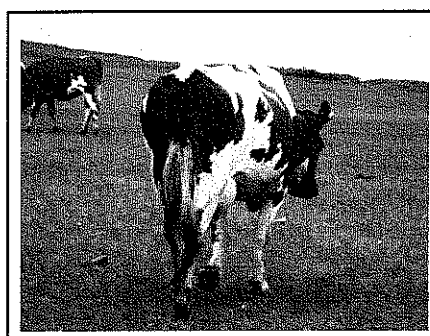


图 A.6 母牛后面照

附录 B

(资料性附录)

三河牛外貌鉴定方法

B.1 母牛的外貌鉴定评分项目:包括整体结构、体躯、泌乳系统、四肢共四大部分,公牛减去泌乳系统一项为三大部分,分别为100分。

B.2 对公牛、母牛进行外貌鉴定时,体躯、泌乳系统、四肢其中一项有明显生理缺陷者,不能评为特等,有两项者不能评为一等。

B.3 鉴定时间:母牛在一、三胎产后第二个泌乳月各鉴定一次;公牛在12月龄及30月龄各鉴定一次。

B.4 外貌鉴定评分标准见表B.1。

表 B.1 外貌鉴定评分标准

项目	评分标准	公牛满分	母牛满分
整体结构	体大结实,骨骼健壮,结构匀称,各部结合良好,头大小适中,眼大有神,花片分明,公牛有雄相,体尺符合标准	40	30
体躯	颈肩结合良好,前躯较发达,胸部宽深,背腰平直,母牛腹大不下垂,公牛腹部紧凑,大小适中,尻部长、平、宽,荐尾结合良好	40	25
泌乳系统	乳房大小中等、前延后伸、附着良好、柔软而富有弹性,乳静脉粗长弯曲,乳头大小适中、分布均匀	—	30
四肢	健壮结实、关节明显、肢势端正、肘节和飞节以上肌肉发达、蹄形正、蹄质结实	20	15

B.5 母牛外貌鉴定细项评分见表B.2。

表 B.2 母牛外貌鉴定细项评分表

项目	细项与评满分要求	标准分
整体结构	1. 头、颈、鬐甲、后大腿等部位轮廓明显	15
	2. 皮肤薄而有弹性,毛细有光泽	5
	3. 体高大而结实,各部结构匀称,结合良好	5
	4. 毛色红,黄白花,界限分明	5
	小 计	30
体躯	5. 长、宽、深	5
	6. 肋骨间距宽	5
	7. 背腰平直	5
	8. 腹大而不下垂	5
	9. 尻部长、平、宽	5
	小 计	25
泌乳系统	10. 乳房形状好,向前后延伸,悬韧带坚韧	12
	11. 乳腺发达,柔软而有弹性	6
	12. 四个乳区匀称,宽而圆,乳镜宽	6
	13. 乳头大小适中,垂直呈柱形,间距匀称	3
	14. 乳静脉弯曲而明显,乳井大	3
	小 计	30
四肢	15. 前肢:结实,肢势良好,关节明显,蹄形正,蹄质坚实	5
	16. 后肢:结实,肢势良好,左右两肢间宽,系部有力,蹄形正,蹄质坚实	10
	小 计	15

B.6 公牛外貌鉴定细项评分见表 B.3。

表 B.3 公牛外貌鉴定细项评分表

项目	细项与评满分要求	标准分
整体结构	1. 毛色红,黄白花,体格高大	9
	2. 有雄相,肩峰中等,前躯较发达	10
	3. 各部位结合良好而匀称	9
	4. 背腰平直而结实,腰宽而平	7
	5. 尾根与背线呈水平	5
	小 计	40
体躯	6. 中躯长、宽、深	12
	7. 胸围大,宽而深	10
	8. 腹部紧凑,大小适中	8
	9. 尻部长、平、宽	10
	小 计	40
四肢	10. 前肢:肢势良好,结实有力,左右两肢间宽,蹄形正,蹄质坚实,系部有力	10
	11. 后肢:肢势良好,结实有力,左右两肢间宽,飞节轮廓明显,系部有力,蹄形正,蹄质坚实	10
	小 计	20