

图 4 红褐色小麦

5.2 杂质

5.2.1 GB 1351—2008 中 3.3 规定,杂质包括筛下物、无机杂质和有机杂质。

5.2.2 杂质示图:见图 5~图 7。



图 5 筛下物(通过直径 1.5 mm 圆孔筛的物质)

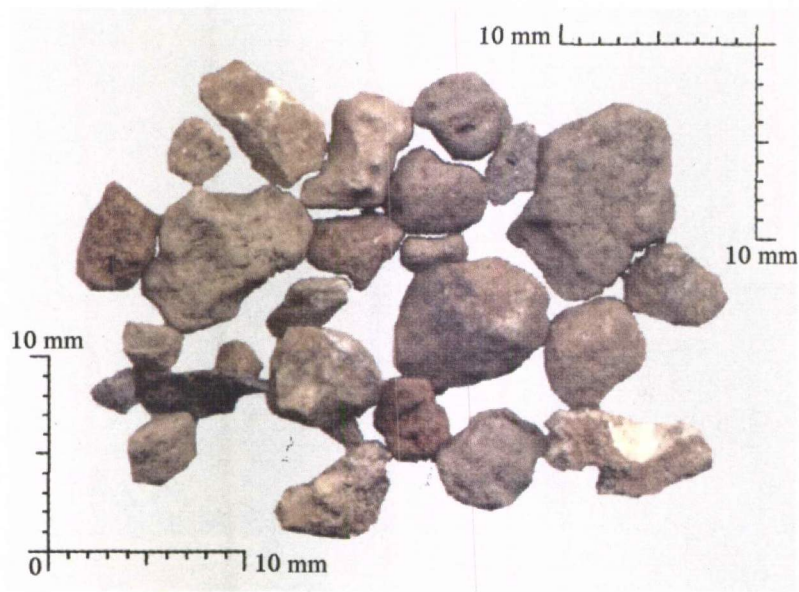


图 6 无机杂质(砂石、煤渣、砖瓦块、泥土等矿物质)





无使用价值的小麦籽粒：  
a) 粒面明显生霉并伤及胚和胚乳的颗粒



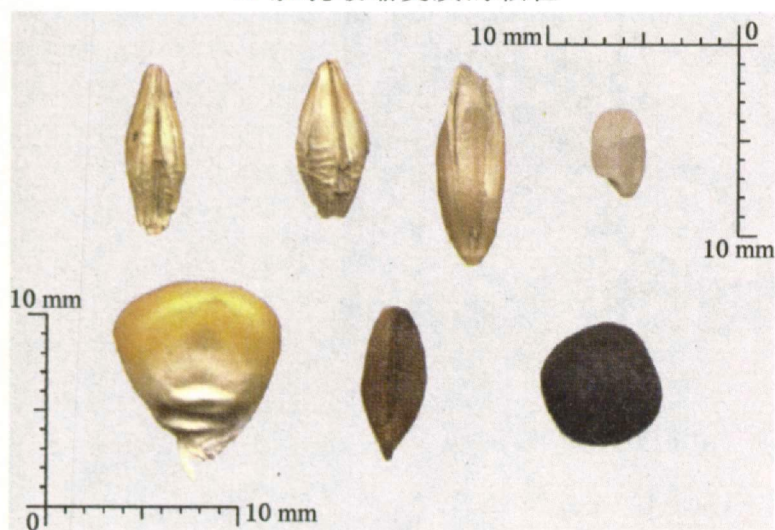
无使用价值的小麦籽粒：  
b) 胚乳变色变质的颗粒



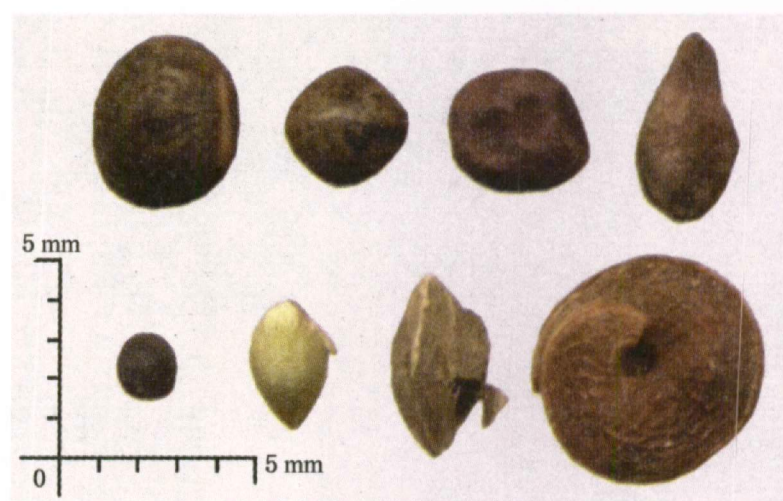
无使用价值的小麦籽粒：  
c) 胚乳皱缩变质的颗粒



无使用价值的小麦籽粒：  
d) 生芽粒中芽超过本颗粒长度的小麦颗粒



e) 异种粮粒



f) 草籽



g) 麦壳

图7 有机杂质



5.3 不完善粒

5.3.1 GB 1351—2008 中 3.2 规定的不完善粒包括：虫蚀粒、病斑粒、破损粒、生芽粒和生霉粒。

5.3.2 不完善粒示图：见图 8～图 14。



a) 被虫蛀蚀且伤及胚或胚乳的颗粒

b) 被虫蛀蚀且伤及胚或胚乳的颗粒

图 8 虫蚀粒



a) 粒面带有病斑且伤及胚或胚乳的颗粒

b) 粒面带有病斑且伤及胚或胚乳的颗粒

图 9 病斑粒



a) 籽粒胚部呈深褐色或黑色并伤及胚或胚乳的颗粒

图 10 黑胚粒





图 10 (续)



图 11 赤霉病粒

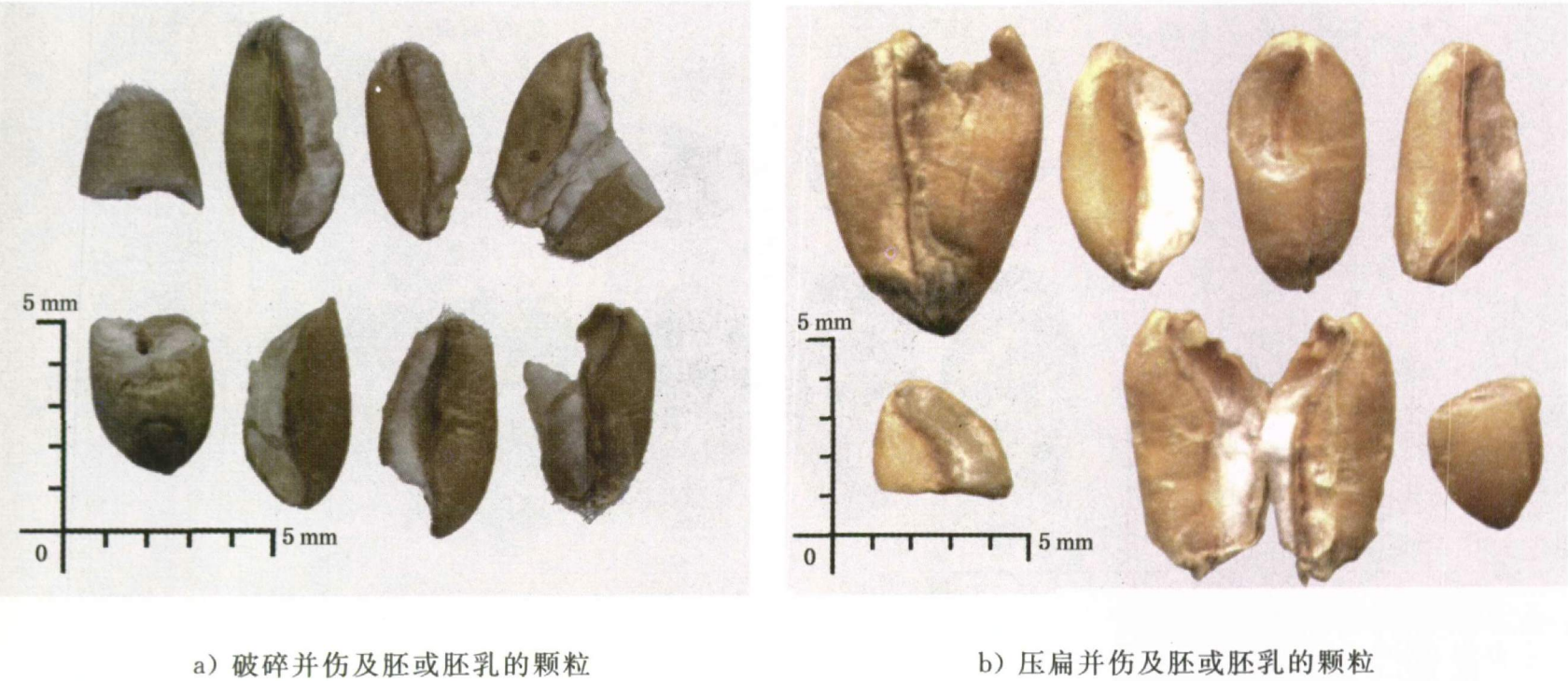


图 12 破损粒