

台虎钳 普通台虎钳

1 主题内容与适用范围

本标准规定了普通台虎钳的产品分类和技术要求、试验方法、检验规则、包装、标志、运输与贮存。
本标准适用于普通台虎钳。

2 引用标准

GB/T 1558.1 台虎钳通用技术条件

GB/T 5305 手工具包装、标志、运输与贮存

3 产品分类

3.1 型式

普通台虎钳的型式分为固定式和回转式两种,如图1、图2所示。

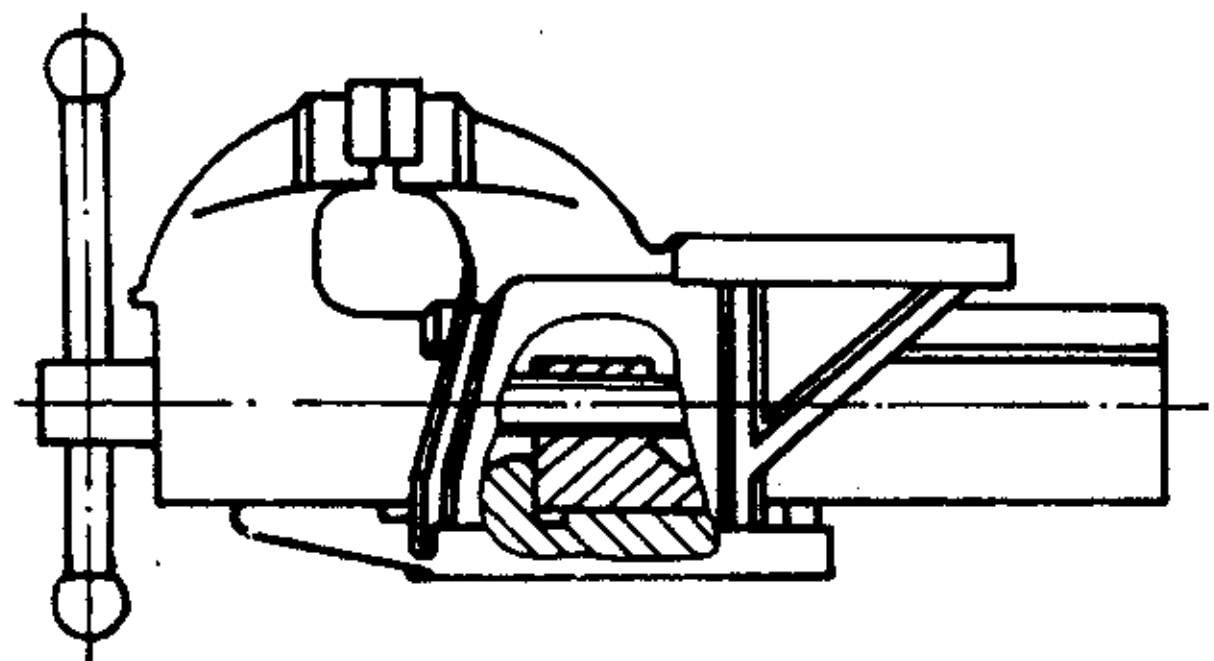


图1 固定式

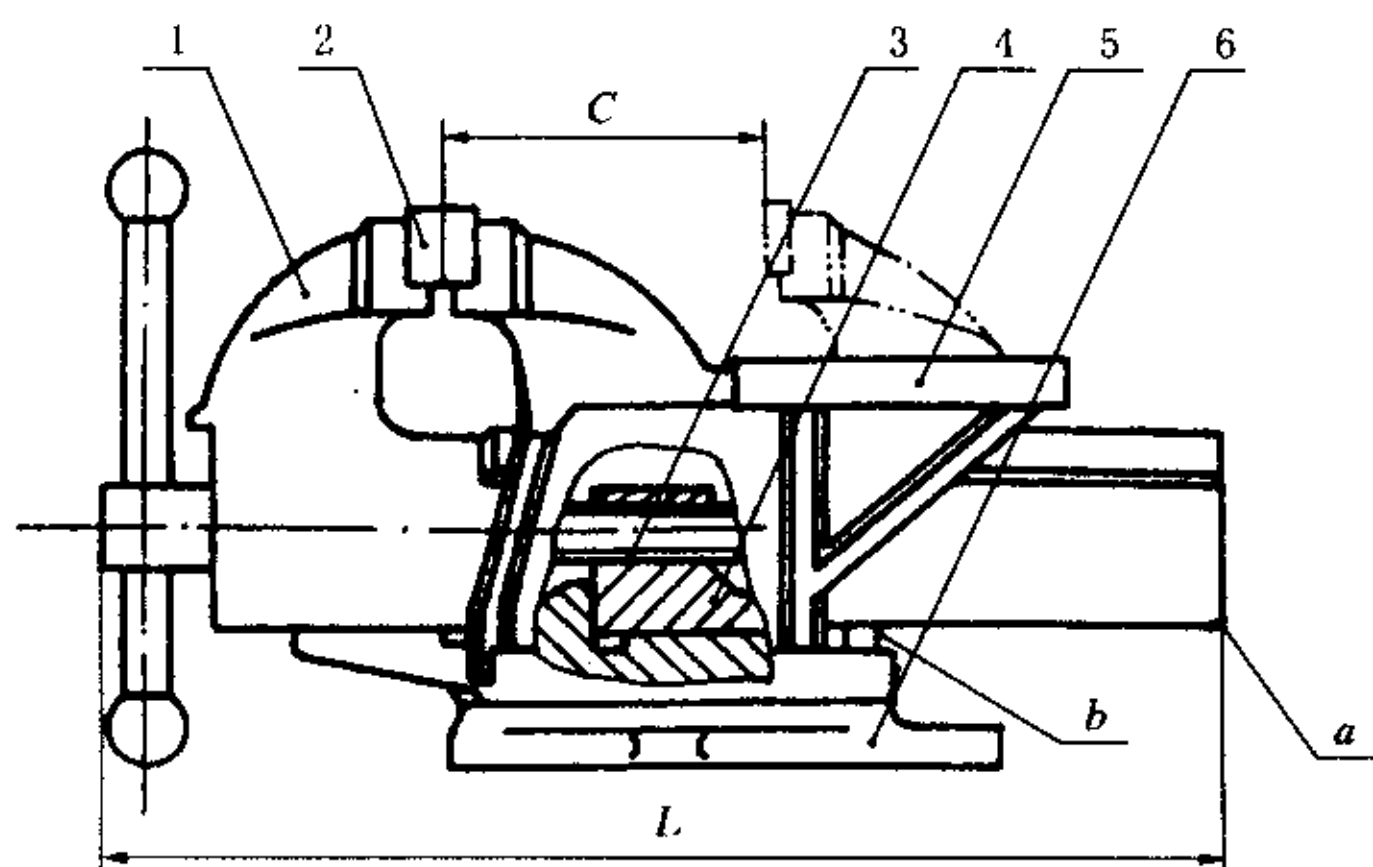
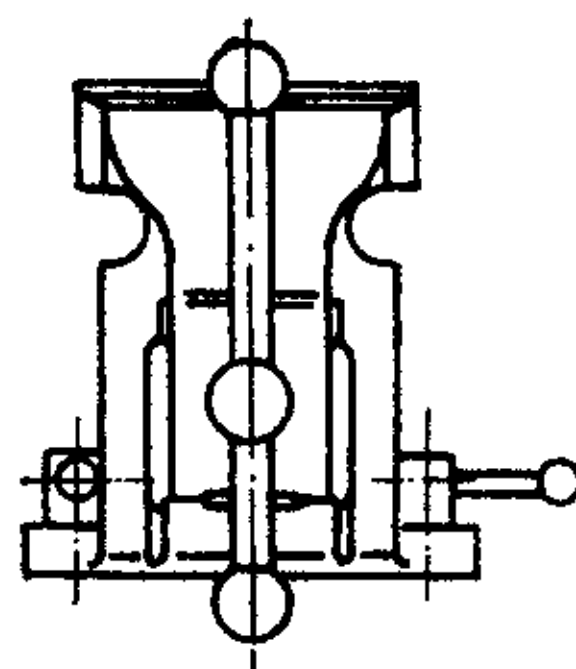


图2 回转式

1—活动钳体;2—钳口铁;3—螺杆;4—导螺母;5—固定钳体;6—底座

3.2 基本尺寸

普通台虎钳的基本尺寸按表 1 规定。

表 1

mm

规 格		75	90	100	115	125	150	200
钳口宽度 A	基本尺寸	75	90	100	115	125	150	200
	极限偏差	±2.5		±3.0				±3.2
开口度	C min	75	90	100	115	125	150	200
外形尺寸	L max	300	340	370	400	430	510	610
	B max	200	220	230	260	280	330	390
	H max	160	180	200	220	230	260	310

注：开口度是指活动钳体 a 端与固定钳体 b 端对齐时，两钳口夹持面间的距离。

3.3 等级

普通台虎钳按其夹紧能力分为轻级(用 Q 表示)和重级(用 Z 表示)两种。

3.4 产品标记

产品标记由产品名称、规格、等级代号、型式和标准编号组成。

示例：规格为 75mm 的回转式轻级普通台虎钳标记为：

普通台虎钳 75Q 回转式 QB/T 1558。

4 技术要求

4.1 普通台虎钳的螺杆空程转动量应不大于 120°。

4.2 普通台虎钳的钳口闭合间隙应符合表 2 的规定。

表 2

mm

规 格	75	90	100	115	125	150	200
闭合间隙(max)	0.12		0.15			0.20	

4.3 普通台虎钳的导轨配合间隙应符合表 3 的规定。

表 3

mm

规 格	75	90	100	115	125	150	200
导轨配合间隙(max)	0.30		0.35			0.40	

4.4 普通台虎钳应具有表 4 规定的夹紧力。

表 4

mm

规 格		75	90	100	115	125	150	200
夹紧力 (min)	轻 级	7.5	9.0	10.0	11.0	12.0	15.0	20.0
	重 级	15.0	18.0	20.0	22.0	25.0	30.0	40.0

5 试验方法

普通台虎钳的试验方法按 QB/T 1558.1 中第 6 章的规定。

6 检验规则

普通台虎钳的检验规则按 QB/T 1558.1 中第 7 章的规定。

7 包装、标志、运输与贮存

普通台虎钳的包装、标志、运输与贮存应按 GB/T 5305 规定。

附加说明：

本标准由轻工业部质量标准司提出。

本标准由全国工具五金标准化中心归口。

本标准由上海市工具工业研究所负责起草，由中国五金制品协会台虎钳分会协助起草。

本标准主要起草人林美德、张裕昌、王涛。

自本标准实施之日起，原轻工业部部标准 SG 90—1982《台虎钳》作废。