



中华人民共和国国家标准

GB/T 23705—2009

数字城市地理信息公共平台 地名/地址编码规则

Rules of coding for address in the common platform for
geospatial information service of digital city

2009-05-06 发布

2009-10-01 实施

中华人民共和国国家质量监督检验检疫总局
中国国家标准化管理委员会 发布

目 次

前言 Ⅲ

引言 Ⅳ

1 范围 1

2 规范性引用文件 1

3 术语和定义 1

4 描述规则 2

5 编码规则 2

6 地理位置表示方法 4

参考文献..... 5

前 言

本标准由国家测绘局提出。

本标准由全国地理信息标准化技术委员会(SAC/TC 230)归口。

本标准起草单位:中国测绘科学研究院、建设综合勘察研究设计院、国家测绘局测绘标准化研究所。

本标准主要起草人:李成名、王丹、王继周、印洁、肖学年、马照亭、刘东琴、刘勇。

引 言

为进一步推动数字城市地理信息公共平台的建设,并保证各类专题信息通过地名/地址编码的规范化实现与地理信息公共平台的有效集成,以促进地理信息资源的共享和广泛应用,加快城市信息化进程,制定本标准。

数字城市地理信息公共平台

地名/地址编码规则

1 范围

本标准规定了数字城市地理信息公共平台地名/地址及标志物的编码规则与地理位置表示方法。
本标准适用于数字城市地理信息公共平台建设。

2 规范性引用文件

下列文件中的条款通过本标准的引用而成为本标准的条款。凡是注日期的引用文件,其随后所有的修改单(不包括勘误的内容)或修订版均不适用于本标准,然而,鼓励根据本标准达成协议的各方研究是否可使用这些文件的最新版本。凡是不注日期的引用文件,其最新版本适用于本标准。

GB/T 2260 中华人民共和国行政区划代码

GB/T 10114 县以下行政区划代码编制规则

GB/T 21381—2008 交通管理地理信息实体标识编码规则 城市道路

3 术语和定义

下列术语和定义适用于本标准。

3.1

数字城市地理信息公共平台 **common platform for geospatial information service of digital city**

依托基础地理信息标准数据,通过在线地理信息服务满足城市政府部门、企事业单位和社会公众的基本需求,具备实现个性化应用的二次开发接口和可扩展空间。它是各种专业信息空间定位、集成交换和互联互通的基础,也是数字城市地理空间框架的重要组成部分。在本标准中,简称“公共平台”。

3.2

行政区域地名 **administrative region name**

行政区域是指行政管辖范围,分省、市、县、乡四级。行政区域地名是行政区域规范名称的文字描述。

3.3

街巷名 **road name**

街巷指供各种车辆和行人通行的城市道路。街巷名是街巷规范名称的文字描述。

3.4

小区名 **zone or block name**

小区指居住相对集中的生活聚集地,如居民小区、自然村等。小区名是小区规范名称的文字描述。

3.5

门(楼)址 **building address**

门(楼)址是院落、独立门户或建筑物标示编号的文字描述,包括门牌号码和楼牌号码。

3.6

标志物名 **special object name**

标志物指具有地理位置指示作用的建筑物(如北京奥运大厦、天安门广场)、院落(如颐和园、北京大学)、交通运输设施(如联想桥、双峪环岛)和地理概念(如公主坟、中关村)等。标志物名是标志物规范名称的文字描述。

4 描述规则

4.1 层次规则

地名/地址根据其描述范围的粒度宜分为行政区域地名,街巷名或小区名,以及门(楼)址或标志物名三个层次。

4.2 行政区域地名描述

- a) 省级行政区域地名(省、自治区、直辖市、特别行政区)

示例 1:河北省

- b) 市级行政区域地名(市、地区、自治州、盟)

示例 2:河北省石家庄市

- c) 县级行政区域地名(县、自治县、县级市、旗、自治旗、市辖区、林区、特区)

示例 3:河北省石家庄市长安区

- d) 乡级行政区域地名(乡、民族乡、苏木、镇、街道、政企合一单位)

示例 4:河北省石家庄市长安区育才街道

4.3 街巷名或小区名描述

- a) 行政区域地名|街巷名

示例 5:河北省石家庄市长安区中山东路街道|中山东路

- b) 行政区域地名|小区名

示例 6:河北省石家庄市长安区中山东路街道|银宏花苑小区

4.4 门(楼)址或标志物名描述

- a) 行政区域地名|街巷名|门(楼)址

示例 7:河北省石家庄市长安区中山东路街道|中山东路|16 号

示例 8:北京市海淀区万寿路街道|北太平路|18 号

- b) 行政区域地名|街巷名|标志物名

示例 9:河北省石家庄市长安区中山东路街道|中山东路|河北省体育馆

示例 10:北京市海淀区万寿路街道|北太平路|空政歌舞团

- c) 行政区域地名|小区名|门(楼)址

示例 11:河北省石家庄市长安区中山东路街道|银宏花苑小区|1 号楼

示例 12:北京市昌平区东小口|天通苑东一区|65 号楼

- d) 行政区域地名|小区名|标志物名

示例 13:北京市昌平区东小口|天通苑东一区|北京市天通仁和医院

示例 14:北京市昌平区东小口|天通苑东二区|北京市中山实验幼儿园

4.5 优先规则

在地名/地址描述中,遇有使用街巷名和小区名描述均可的情况时,街巷名优先于小区名;遇有使用门(楼)址和标志物名描述均可的情况时,门(楼)址优先于标志物名。

5 编码规则

5.1 地名/地址编码结构

5.1.1 行政区域地名的编码结构见图 1。

5.1.2 街巷名或小区名的编码结构见图 2。

5.1.3 门(楼)址或标志物名的编码结构见图 3。

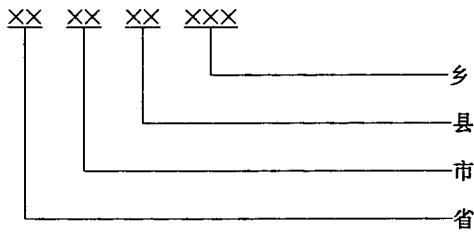


图 1 行政区域地名的编码结构

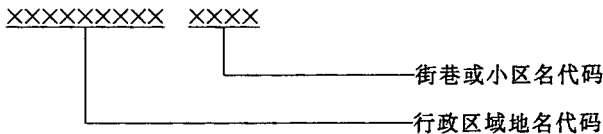


图 2 街巷名或小区名的编码结构

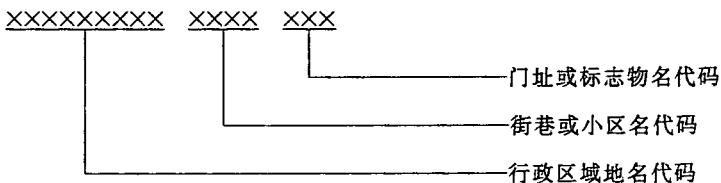


图 3 门(楼)址或标志物名的编码结构

5.2 地名/地址编码方法

地名/地址编码方法见表 1。

表 1 地名/地址编码方法

地名/地址		代 码	说 明
行政区域地名	县级及县级以上行政区划	××××××	采用 GB/T 2260 规定的六位数字代码
	县以下(乡、民族乡、苏木、镇、街道和政企合一单位)行政区划	×××	按照 GB/T 10114 规定执行
街巷名或 小区名	街巷	××××	第一位是标识码,标识后三位表示的是街巷名或小区名,0 表示街巷名,1 表示小区名。后三位用数字表示。 街巷的代码在本行政区域内按照起点由东向西和由南向北的顺序编号,参照 GB/T 21381—2008 道路顺序代码执行。
	居民小区、自然村	××××	居民小区、自然村的代码在本行政区域内按照起点由东向西和由南向北的顺序编号
门(楼)址或 标志物名	门(楼)址	×××	第一位是标识码,标识后两位表示的是门(楼)址或标志物,0 表示门(楼)址,1 表示标志物。后两位用数字表示。 城市门牌管理较为规范的,门(楼)址的代码沿用原门牌号。否则,在同一街巷内,采取自东向西、自北向南,左双右单的顺序连续编号;同一小区内,从东北方向起按 S 字形顺序编号。
	标志物	×××	标志物的代码在同一街巷内采取由起点至终点的标志物顺序编号,参照 GB/T 21381—2008 重点单位顺序代码执行;在小区内按照起点由东向西和由南向北的顺序编号。 门(楼)址或标志物名的代码位数各地可根据实际情况进行扩充。如两位编号为 01~99,三位编号为 001~999,以此类推

6 地理位置表示方法

6.1 坐标系统

地名/地址的地理位置表示采用与公共平台一致的坐标系统。

6.2 行政区域地名地理位置

行政区域地名地理位置用该行政区域政府办公所在地的点坐标表示。

6.3 街巷名地理位置

街巷名地理位置用街巷对应实体区域内的点坐标表示。

6.4 小区名地理位置

小区名地理位置用小区对应实体区域内的点坐标表示。

6.5 标志物名地理位置

标志物名地理位置用标志物的点坐标表示。

6.6 门(楼)址地理位置

门(楼)址地理位置用门(楼)牌所在位置的点坐标表示。

参 考 文 献

- [1] GB 17733—2008 地名 标志.
 - [2] GB/T 18521—2001 地名分类与类别代码编制规则.
 - [3] JTJ 002—1987 公路工程名词术语.
 - [4] 北京市政府和北京市公安局.北京市门牌、楼牌管理暂行办法.
-

中 华 人 民 共 和 国
国 家 标 准
数字城市地理信息公共平台
地名/地址编码规则
GB/T 23705—2009

*

中国标准出版社出版发行
北京复兴门外三里河北街16号
邮政编码:100045

网址 www.spc.net.cn

电话:68523946 68517548

中国标准出版社秦皇岛印刷厂印刷
各地新华书店经销

*

开本 880×1230 1/16 印张 0.75 字数 11 千字
2009年8月第一版 2009年8月第一次印刷

*

书号: 155066·1-38340 定价 16.00 元

如有印装差错 由本社发行中心调换
版权专有 侵权必究
举报电话:(010)68533533



GB/T 23705-2009